

listopad-grudzień 2024
www.cztery-lapy.pl

ISSN 1644-4361

**Cztery
Łapy**[®]
kochamy zwierzaki

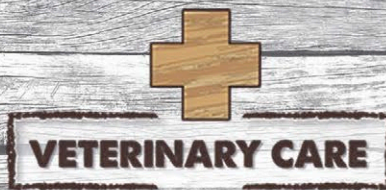
bezpłatny magazyn dla miłośników zwierząt

Pasja do chirurgii

*Przygarnij seniora
na czterech łapach*

Dbamy o stawy pupila

Krystyna
Łuczak-Surówka
opowiada o Bunny i pomaganiu



Diety WETERYNARYJNE dla kotów i psów

NATURALNA ALTERNATYWA
dla tradycyjnych karm weterynaryjnych



NOWOŚĆ

- HEPATIC & CARDIAC
- OBESITY CONTROL
- URINARY - STRUVITE



Nasze produkty znajdziesz na
www.skleppodpsem.pl





Drodzy Czytelnicy,
zapraszam do przeczytania kolejnego wydania Czterech Łap. Wywiady z ekspertami zawierają wiele cennych informacji i porad. Moją rozmówczynią w cyklu Znani Psiarze i Kociarze jest Krystyna Łuczak – Surówka, osoba o wielkim dorobku naukowym i zawodowym. Krystyna jest miłośniczką zwierząt, która może być wzorem do naśladowania i źródłem inspiracji. W jej życiu zawsze były przygarnięte psy i koty, które potrzebowały pomocy. Świadomie zdecydowała się na adopcję kilkunastoletniej psiej seniorki. Suczka miała dobre życie do końca swoich dni. W tym roku znalazłam domy dla kilkudziesięciu bezdomniaków. Pieski mają kochających opiekunów. Zainteresowanie wzbudzą głównie pieski małe do 10 kg i młode. A co z tymi większymi i starszymi, jak im wytłumaczyć, że nikt o nich nie pyta. A są fantastyczne wiernie i dobre. Oto kolejne wspaniałe czworonogi w moim Kąciku Adopcyjnym, może któryś z nich czeka właśnie na Ciebie?



JESTEM MISIEK



PRZYGARNIJ MNIE!

MISIEK ma ok 2 lata, waży 18 kg. To najwspanialszy przyjaciel człowieka. Jest łagodny, spokojny, przewidywalny w zachowaniu.

Nadaje się dla każdego miłośnika psów, również do rodziny z dziećmi. Lubi spacerować i każdą wspólną aktywność z opiekunem. To najfajniejszy pies pod słońcem.



JESTEM KOKOS



PRZYGARNIJ MNIE!

Fantastyczny KOKOS to kundelek, który szuka domu i czeka na odmianę losu. To prawdziwy psyjaciel spragniony czułości i swojego miejsca na ziemi. Ma idealny charakter. Jest spokojny, delikatny, uważny, pełen dobrych uczuć. Waży tylko 10 kg. Ma ok. 2 lata.



JESTEM KAJA



PRZYGARNIJ MNIE!

KAJA jest trzyletnią piękną sunią średniej wielkości. Jest spokojna, wierna, dobra. Jej czułe serduszko marzy aby pokochać swojego człowieka. Ma dobre relacje z innymi zwierzętami.

*Redaktor naczelna
Dorota Szulc-Wojtasik*

Psy przebywają w przytulisku k. Warszawy. Kontakt w sprawie adopcji 605 585 603.



Dołącz do nas na Facebooku
facebook.com/magazyn.czterylypy
instagram.com/dobraadopcja/

Dystrybucja lecznice weterynaryjne: www.cztery-lapy.pl/index.php/lecznice.html

Dystrybucja sklepów zoologicznych:



DOG&SPLATE.COM



Miesięcznik Cztery Łapy Kochamy Zwierzęta

Redaktor naczelna: Dorota Szulc-Wojtasik, e-mail: dorota@cztery-lapy.pl Redaguje zespół: Aleksandra Wojtasik, Beata Kruk, Agata Kochańska. Wydawca: APLA – Agencja Wydawniczo-Reklamowa. E-mail: redakcja@cztery-lapy.pl; www.cztery-lapy.pl. Okładka: Krystyna Łuczak-Surówka z Bunny, fot. Dorota Szulc-Wojtasik. Druk: KF Partner Sp. z o.o. Wydawca nie ponosi odpowiedzialności za treść zamieszczonych reklam.



DIANAMED

PRZEŁOM W REGENERACJI I WZROŚCIE MIĘŚNI



ZAMÓWIENIA WSPÓŁPRACA

785 733 752



DR INŻ. JACEK WILCZAK

Zakład Biochemii i Dietetyki, Katedra Nauk Fizjologicznych,
Instytut Medycyny Weterynaryjnej,
Szkoła Główna Gospodarstwa Wiejskiego w Warszawie

Rola gryzaków w życiu czworonogów

Psy, a w szczególności szczeniaki, są zwierzętami niezwykle dociekliwymi. Wykorzystują wszystkie zmysły do eksploracji otoczenia. Interakcje z ludźmi i innymi czworonogami stanowią ważną część ich socjalizacji i rozwoju społecznego. Równie istotna jest także zabawa przedmiotami, w tym gryzakami. Naturalnym zachowaniem szczeniąt i psów w każdym wieku jest badanie swojego otoczenia poprzez wąchanie, smakowanie i ewentualne gryzienie różnych przedmiotów. Czworonogi – poprzez nawyk gryzienia – nie tylko szukają pożywienia, bawią się, niwelują dokuczliwość ząbkowania, ale także zaspokajają naturalną potrzebę żucia. W przypadku niektórych zwierząt ta potrzeba (i nie tylko) może być również reakcją na lęk. Z tego powodu gryzaki są dla psów nie tylko smacznym dodatkiem do diety, ale także przedmiotem, na którym rozładowują swoje emocje. Są również ważnym elementem w procesie szkolenia, nagradzania i budowania silnej więzi między psem a opiekunem. Zachowanie wysokiej jakości odżywczej gryzaków – przy jednoczesnym utrzymaniu parametrów bezpieczeństwa mikrobiologicznego, fizycznego i chemicznego – powinno być kluczowym kryterium przy ich wyborze.

Rodzaje i funkcje gryzaków

Obecnie na rynku wielu producentów gryzaków wychodzi naprzeciw oczekiwaniom psich opiekunów i tworzy różne rodzaje tych produktów. Są one najczęściej wykonane z surowców pochodzenia zwierzęcego, takich jak mięso, fragmenty tkanek, skóry, kości. Część z nich bazuje jednak na surowcach pochodzenia roślinnego, które pełnią nie tylko ważną rolę w samym procesie produkcji, ale również mają wysoką zawartość składników węglowodanowych i tłuszczowych. Tutaj powinien nastąpić zdecydowany podział na dwie podstawowe grupy. Pierwsza z nich to gryzaki, które stymulują naturalne i instynktowne zachowania psa, takie jak gryzienie.

Pomagają one również w utrzymaniu właściwej higieny jamy ustnej poprzez ścieranie płytki nazębnej i zapewniają psu zajęcie na dłuższy czas. Druga grupa to te przekąski, których często używa się jako atraktantów (czynników wabiących) podczas spacerów lub szkoleń, dostarczając czworonogom dodatkowych składników odżywczych. Produkty z tej grupy powinny być wykonane z surowców, które pozwolą psu na dłuższe ich użytkowanie.

Wartości odżywcze

Z założenia gryzaki nie są produktami o wysokiej wartości odżywczej – chyba, że do ich produkcji wykorzysta się mało inwazyjne metody, takie jak suszenie w niskiej temperaturze. Suszone w kontrolowanych warunkach mięso i produkty pochodzenia zwierzęcego, wcześniej nieprzetworzone, są najbardziej wartościową formą gryzaka dla psa. Charakteryzują się wysoką zawartością białka i substancji biologicznie czynnych, które naturalnie występują w surowcach, z których zostały wyprodukowane. Z kolei kontrolowane warunki suszenia oraz szczelne opakowanie gwarantują ich bezpieczeństwo zdrowotne, dzięki czemu mogą być stałym elementem diety psa. Takie surowce jak żołądki i żołądki wieprzowe, wątroba jagnięca i cielęca, żwacze cielęce, płuca jagnięce, ozory i serca wołowe, serca z indyka, skóra z dorsza, skóra jelenia bez sierści – poddane delikatnemu suszeniu w bezpiecznych warunkach – stanowią wyjątkowo smakowity atraktant codziennej aktywności.

Każdy z powyższych produktów charakteryzuje się specyficzną wartością odżywczą. Serca zawierają bardzo dużo białka, witamin z grupy B oraz żelaza, cynku i seleniu. Wątroba to bardzo cenne źródło witamin rozpuszczalnych w tłuszczach – szczególnie witaminy A oraz tych rozpuszczalnych w wodzie B1, B2, PP, B12. Zawiera również wiele żelaza hemowego, charakteryzującego się wysokim wskaźnikiem biodostępności oraz cynku, miedzi, kwasu foliowego i witaminy B12.

Żołądki, oprócz bardzo ciekawej struktury po wysuszeniu, dostarczają dużą ilość wapnia i witamin z grupy B. Na szczególną uwagę zasługują skóry z dorsza, które dostarczają zwierzęciu szczególnie cennych kwasów tłuszczowych z rodziny n-3: kwasów EPA i DHA. Takie gryzaki są wyjątkowo kruche, dzięki czemu nawet pies, u którego zalecana jest dieta lekkostrawna i wykluczająca tradycyjne gryzaki, może je spożywać bez ryzyka pojawienia się objawów niestrawności. Obecnie na rynku zoologicznym można znaleźć gryzaki wykonane z produktów pochodzenia roślinnego – głównie ze skrobi opornej. Surowiec ten – po odpowiedniej obróbce technologicznej – pozwala na długotrwałe żucie. Wymienione surowce są jedynymi, które pozwalają nazwać dany produkt gryzakiem, tzn. takim produktem, który ma wysoką wytrzymałość mechaniczną oraz nie jest źródłem dodatkowych składników odżywczych.

Zagrożenia

Tak jak w przypadku każdej grupy produktów spożywczych istnieją jednak pewne procesy technologiczne, które z punktu widzenia bezpieczeństwa żywienia psa nie powinny być stosowane. Najniebezpieczniejszymi z nich są: wędzenie, wykorzystywane w produkcji niektórych gryzaków, oraz ewentualnie wstępne suszenie i stosowanie substancji konserwujących, wchodzących w skład dymu wędzarniczego. Wśród wielopierścieniowych węglowodorów aromatycznych (WAWA) występujących w dymie wędzarniczym (a nawet w tych uważanych za mniej toksyczne preparatach dymu wędzarniczego) są te najbardziej szkodliwe: benzo[a]antracen, chryzen, antracen i piren. Związki te mają bezpośredni udział w powstawaniu nowotworów. Ze względu na wysoką zawartość tłuszczu w niektórych surowcach wykorzystywanych w produkcji gryzaków, konieczne jest ich konserwowanie. Udowodniono, że systematyczne i długotrwałe stosowanie niektórych konserwantów może mieć bezpośredni wpływ na zdrowie zwierząt. Dotyczy to przede wszystkim gryzaków w postaci sprasowanych fragmentów ścięgien czy skór, które w celu przedłużenia trwałości, muszą zawierać substancje o charakterze konserwującym i przeciwutleniającym. Warto zatem, spośród tego typu gryzaków, wybierać te mniejsze (niższa zawartość substancji konserwujących) oraz stosować je sporadycznie.

Alternatywą dla nich mogą być fragmenty tkanki mięśniowej, ścięgien czy innych części niezawierających tłuszczu, poddane procesowi suszenia, ale bez dodatku substancji konserwujących i przeciwutleniających. Wykorzystanie surowców niskotłuszczowych daje gwarancję, że np. wysuszone fragmenty tkanki mięśniowej nie będą zawierały produktów peroksydacji lipidów i przez to będą bezpieczne dla psa. Dodatkowo ich struktura pozwala na długotrwałe

użytkowanie gryzaka oraz powolne uwalnianie z nich wartości odżywczych. Takie produkty są źródłem aminokwasów egzogennych, ale nie należy traktować ich jako elementu diety. Niezaprzeczalną wartością stosowania gryzaków w formie wysuszonych kawałków mięsa jest skuteczna pomoc w higienie jamy ustnej zwierzęcia – ochrona przed powstawaniem płytki nazębnej oraz wsparcie w jej usuwaniu.

Bezpieczeństwo stosowania

Oddzielnym zagadnieniem związanym z gryzakami jest bezpieczeństwo ich stosowania. Większość omawianych form gryzaków pozwala na ich długotrwałe gryzienie i żucie. Problemem są kości, które pełnią funkcje gryzaków. Pomijając fakt, iż w celu przedłużenia trwałości najczęściej są to produkty wysoko wędzone, to mogą one przyczyniać się do uszkodzenia jamy ustnej i dalszych odcinków przewodu pokarmowego, dzieje się tak szczególnie często w przypadku kości gotowanych – tych unikajmy. Wskazane jest wybieranie kości niewędzonych, a ich rozmiar powinien być dostosowany do wielkości psa – mniejszym ryzykiem będzie podanie kości szynkowej psu małej rasy aniżeli dużej.

Gryzak czy przysmak?

Całkowicie odrębnym zagadnieniem w stosunku do gryzaków – a często łączonym z nimi – są przekąski, których rola jest mylnie interpretowana przez opiekunów. Należy także podkreślić, że niektórzy producenci przekąsek – w celu podniesienia walorów swoich produktów – pozwalają określać ich funkcję również jako gryzaki. Przekąski są to produkty będące dodatkowym źródłem białka, tłuszczu i węglowodanów w codziennej diecie psa. Mogą być także źródłem składników witaminowych i mineralnych oraz związków biologicznie czynnych – dzięki czemu ich wartość odżywcza jest wyższa niż porcja standardowej karmy. Z tego też względu powinniśmy, wykorzystując każdą możliwą okazję, uwrażliwiać opiekunów czworonogów, że stosując przekąski w codziennym żywieniu psa, ich kaloryczność powinna być uwzględniona w dobowym bilansie energetycznym.

Podsumowując, gryzaki w klasycznym rozumieniu są nieodzowną częścią codziennego funkcjonowania czworonoga, ale żeby pełniły one swoją funkcję w bezpieczny sposób, opiekun powinien dysponować dostateczną wiedzą, pozwalającą mu na prawidłowy wybór. Umiejętność rozróżnienia przysmaku od przekąski pełniącej funkcję gryzaka oraz od gryzaka w klasycznym rozumieniu, pozwoli uniknąć ryzyka związanego z nadmierną podażą energii psu, prowadzącą do nadwagi i otyłości, oraz utrwalania nieprawidłowych nawyków żywieniowych.

**Dolina
Noteci**
NATURAL TREATS



ŁAP GRYZA!



Wypróbuj naturalne gryzaki Dolina Noteci.

6 Lekarz weterynarii z pasją i powołaniem

Lekarz weterynarii bardzo często wybiera swój zawód, mając wcześniej kontakty z czworonogami, czując w sobie misję pomagania zwierzętom. Jest to niezwykle cenne, aby czuć pasję do swojego zawodu. Zyskują na tym jego czworonożni pacjenci.

Kiedy pojawił się pomysł zostania lekarzem weterynarii?

Od zawsze chciałam być lekarzem, medycyna zawsze mnie fascynowała. Dopiero choroba mojego osobistego psa, utwierdziła mnie w tym, że chciałabym zostać lekarzem weterynarii.

Co jest fascynującego w tym zawodzie, a co może być trudnym doświadczeniem?

Zawód ten jest niezwykle satysfakcjonujący. Każdy z nas chce pomagać, leczyć. Medycyna weterynaryjna rozwija się niezwykle szybko, co daje wiele możliwości terapeutycznych. Obserwacja pacjentów, którzy zdrowieją to największa gratyfikacja. Jednak trzeba pamiętać, że sama miłość do zwierząt może nie być wystarczająca, aby wykonywać ten zawód. Trzeba się uzbroid w cierpliwość, sumiennność, pracowitość i pokorę. Na uwagę zasługuje

**NASZ
EKSPERT**



Na pytania odpowiada lek. wet. Jowita Jacewicz z przychodni weterynaryjnej w Warszawie.

również umiejętność współpracy z opiekunem zwierzęcia. Codziennosc lekarza weterynarii to również podejmowanie trudnych decyzji, obcowanie ze śmiercią, nigdy nie jest to łatwe, nawet po wielu latach doświadczenia zawodowego.

Dlaczego chirurgia stała się wyborem drogi zawodowej? Jak rozwija się ta dziedzina weterynarii?

Chirurgia weterynaryjna była dziedziną, która od początku mnie fascynowała. Od początku studiów sala operacyjna była moim drugim domem. Wiele wysiłku i ciężkiej pracy włożyłam w to, aby móc zostać chirurgiem. Uratowanie pacjenta w stanie zagrożenia życia, dzięki interwencji chirurgicznej jest niezwykle wyjątkim przeżyciem. Wykonując swoją pracę, nigdy nie mam wrażenia, że pracuję choć jeden dzień. To chyba dobry wybór ścieżki zawodowej. Tak jak wszystkie obecnie dziedziny weterynarii, chirurgia weterynaryjna rozwija się niezwykle dynamicznie. Dostępność coraz lepszych materiałów wykorzystywanych w chirurgii, narzędzi oraz szkoleń i materiałów dydaktycznych, pozwala jeszcze lepiej pomagać naszym pacjentom.

Jak znaleźć chwilę wytchnienia wykonując taki wspaniały zawód?

Nie wyobrażam sobie innej ścieżki zawodowej, jest to profesja bardzo pracochłonna i niezwykle stresująca. Chwile odpoczynku zapewnia mi spacer, spotkanie z przyjaciółmi, rodziną, teatr i dobry koncert.

PARTNEREM CYKLU JEST





Stawy psa

Choroby stawów, mogą być spowodowane nadmiarem lub brakiem ruchu, niewłaściwym żywieniem, stylem życia, predyspozycjami indywidualnymi czworonoga.

Na jakie problemy ze stawami mogą cierpieć psy w okresie wzrostu?

Najczęściej występującymi schorzeniami narządu ruchu psów w okresie wzrostu są dysplazja stawów biodrowych i łokciowych, aseptyczna martwica głowy kości udowej (choroba Legg-Calve-Perthesa) oraz osteochondroza (OCD) czyli oddzielająca martwica chrząstko-kostna. Choroby te związane są z zaburzeniami rozwojowymi. Nieprawidłowe procesy pojawiające się w trakcie wzrostu kości powodują deformacje, zniekształcenia i niedopasowanie powierzchni stawowych. W późniejszym wieku mogą prowadzić do choroby zwyrodnieniowej stawów. Pierwsze objawy kliniczne pojawiają się w wieku 4-8 miesięcy. Są to kulawizny, sztywny, nieprawidłowy chód, niechęć do aktywności, zaniki mięśniowe. Wśród czynników które mogą zwiększyć ryzyko pojawienia się tych chorób wymienia się między innymi: predyspozycje genetyczne, zbyt szybki wzrost, niewłaściwe jakościowo żywienie, nieprawidłową suplementację (m.in. nadmierna podaż wapnia), przebyte urazy lub zbyt duże obciążenie stawów oraz nadmierna masa ciała.

Jak dostosować aktywność fizyczną psa do jego wieku?

Aby odpowiednio dostosować aktywność, należy wziąć pod uwagę nie tylko wiek psa, ale również predyspozycje do występowania danych schorzeń ortopedycznych, jego kondycję, budowę ciała, przebyte wcześniej choroby i urazy. Najlepiej skonsultować się ze specjalistą – lekarzem ortopedą lub fizjoterapeutą, który zwróci uwagę na najważniejsze kwestie i udzieli cennych wskazówek. U młodych psów w czasie intensywnego wzrostu najlepiej unikać nadmiernego przeciążania stawów (skoków, gwałtownych hamowań, szybkich zwrotów i skrętów). Nie dla każdego szczeniaka intensywne zabawy z innymi psami, szarpanie czy długie aportowanie będzie obojętne, bez negatywnych konsekwencji. Nadmiar energii można rozładować udając się na spacer połączony z uczeniem nowych komend lub wprowadzić ćwiczenia wykorzystujące zabawki edukacyjne. U ras predysponowanych do wystąpienia dysplazji szczególnie ras dużych i olbrzymich należy unikać zbyt intensywnych, męczących aktywności, biegania po schodach, zwłaszcza po śliskich powierzchniach, wskakiwania na łóżko. Z kolei u starszych psów regularna aktywność fizyczna jest podstawą.

Jakie są metody rekonwalescencji?

Niektóre urazy wymagają leczenia farmakologicznego lub chirurgicznego. Jednak

**NASZ
EKSPERT**



Na pytania odpowiada lek.wet. Paulina Turek-Borak
właścicielka gabinetu rehabilitacyjnego
Sprawna Bestia.

coraz bardziej popularne stają się zabiegi rehabilitacyjne które znacznie przyspieszają rekonwalescencję, ułatwiają odzyskanie sprawności i pozwalają zmniejszyć ilość stosowanych leków. Przykładowym zabiegiem jest terapia osteopatyczna. Osteopatia to krótko mówiąc holistyczne spojrzenie na cały organizm, rozpoznanie problemu i zastosowanie różnego rodzaju terapii manualnej, w celu przywrócenia ciała zwierzęcia prawidłowej motoryki oraz dobrego stanu zdrowia. W zależności od zdiagnozowanego problemu, stosuje się indywidualnie dobre techniki – m.in. rozluźnianie powięziowe, mobilizacje i manipulacje stawowe lub pracę na narządach wewnętrznych.

Co to jest osteoarthritis? Jak się manifestuje? Jakie mogą być metody radzenia sobie z tym schorzeniem psich seniorów?

Osteoarthritis czyli zwyrodnienie stawów to przewlekła choroba zapalna stawów. Stopniowa degradacja i niszczenie chrząstki stawowej powoduje powstawanie stanu zapalnego, a w następnej kolejności zmian zwyrodnieniowych i procesów wytwórczych (tworzą się narośla kostne – osteofity). Zmianie ulega także jakość i ilość mazi stawowej. Konsekwencją jest ból przy poruszaniu się, problemy z wstawaniem, kulawizny oraz ograniczenie ruchomości stawów. Dotyczy psów głównie w średnim i starszym wieku. *Osteoarthritis* pojawia się nie tylko w wyniku urazów i przeciążeń, ale jest także konsekwencją nieodpowiednio diagnozowanej i leczonej choroby stawów psów młodych w późniejszym etapie ich życia. Dlatego tak ważna jest wczesna diagnostyka i odpowiednio wprowadzona profilaktyka. Jest to choroba przewlekła, postępująca, stopniowo doprowadzająca do utraty prawidłowej funkcji stawów. Wiąże się z przewlekłym bólem i znacznym pogorszeniem komfortu życia. Dlatego bardzo ważne jest wspomaganie psów z takim schorzeniem. Utrzymanie prawidłowej masy ciała, zapewnienie odpowiednio zbilansowanej diety i suplementacji wspierającej odżywienie stawów jest kluczowe. Nadmierne kilogramy dodatkowo przeciążają stawy oraz potęgują odczuwanie bólu przez psa. Warto także zakupić legowisko ortopedyczne o odpowiedniej twardości i sprężystości, które zapewni bezpieczny, dłuższy odpoczynek i ułatwi wstawanie.



VETRESPONSE
VETERINARY DIET



PUPIL INSTYTUT
żywnienia zwierząt

od 2017 r.



Doradca klienta
+48 539 032 032
partner@vetresponse.pl

Czego możemy nauczyć się od naszych podopiecznych?

Krystyna Łuczak-Surówka – historyczka i krytyczka designu, absolwentka Instytutu Historii Sztuki Uniwersytetu Jagiellońskiego, gdzie jako pierwsza obroniła pracę magisterską, a następnie doktorską z historii polskiego wzornictwa. Wykładowczyni warszawskiej Akademii Sztuk Pięknych i Polsko – Japońskiej Akademii Technik Komputerowych. Obecnie opiekunka adoptowanej suni Bunny. Opowiada nam o swoich osobistych doświadczeniach z czworonogami, które w jej życiu były obecne już od najmłodszych lat, ale również o szeroko pojętej empatii wobec zwierząt, oraz o tym co nasze czworonogi mogą nam dać.

Jak rozpoczęła się twoja przygoda ze zwierzętami?

Zawsze miałam serce otwarte dla zwierząt i zawsze czworonogi Ignęły do mnie. Urodziłam się w czasach PRL, a więc wtedy, kiedy ludzie nie mieli tak wielu psów, a również ich wychowanie było inne

niż obecnie. Jednak już jako mała dziewczynka, podbiegałam do wszystkich psiaków na ulicy i przytulałam je. W dzieciństwie miałam już pierwszego psa, oczywiście opiekowaliśmy się nim całą rodziną. Santi, bo tak miał na imię mój pierwszy podopieczny, był przyjacielem mojego dzieciństwa. Nie musiałam

mieć wymyślonych przyjaciół, których wyobrażają sobie czasami dzieci, Santi pomógł mi przetrwać wiele najtrudniejszych chwil. Zwierzęta są nauczycielami zrozumienia i otwartości, miłości przyjacielskiej. Są czystą życzliwością. Pierwszego kota miałam jako dorosła osoba.





Powiedzmy o tym, że warto patrzeć na zwierzę w sposób głębszy, stosownie do jego potrzeb.

Powiedziałabym nawet, że po stosunku do zwierząt można wiele o człowieku powiedzieć. Nie zero-jedynkowo, bo wiele osób ma różne przeżycia ze zwierzętami, alergię. Ale naprawdę wiele świadczy o człowieku jego podejście do czworonogów. Jeśli ktoś przedmiotowo traktuje zwierzęta, bardzo możliwe, że ma podobne podejście także do ludzi. Nie oczekuję, żeby każdy lubił zwierzęta, czy je miał, ale pomoc i empatia wobec zwierząt są naszą super mocą. Od psów uczymy się, czym są oddanie, czystość i spokój w relacji. Oczywiście pytanie na ile umiemy to dostrzec i oddać. Natomiast od kotów możemy nauczyć się bycia tu i teraz. Kot, kiedy leży i odpoczywa, świat musi poczekać. Dla nas, ludzi zachodu, nie jest to wcale oczywiste podejście i rozwiązanie. Nazywałam moje koty moimi prywatnymi nauczycielami zen. Uczę się od nich spokoju. Od innych zwierzątek uczyłam się z kolei cierpliwości. Jeśli jesteśmy wrażliwi na potrzeby i różnice w charakterach naszych czworonogów, oznacza to, że widzimy więcej emocji, czyli wiemy jakie są potrzeby różnych zwierząt, a także ludzi. Powinniśmy podążać za potrzebami, ludzi i zwierząt. W ciągu roku i 2 miesięcy pożegnałam aż pięcioro z moich ukochanych podopiecznych. Niestety wszystkie były już w podeszłym wieku i przyszło nam się rozstać. Hajime, rasy akita, była upartą i hardą sunią, odpowiednią dla osoby, która ma silny charakter, potrafi stworzyć granice. Nie zliczę ile razy musiałyśmy cofać się przy bramce do ogrodu, aby było wiadomo, że to ja jako jej przywódczyni powinnam przejść pierwsza. Wiedziałam, że ona jest mądrym, ale silnym psem, który będzie chciał mnie zdominować. I że nie mogę jej na to pozwolić, muszę stawiać granice. Miałyśmy relację zbudowaną na miłości i zaufaniu. To opiekun ma decydować o tym jak pies powinien z nim żyć. Jeśli to my ustalimy zasady, psu żyje się dobrze i stabilnie. Nie jest krzywdzony, karcony, nie jest mu przykro, kiedy wymagamy od niego i stosujemy jasne zasady. Pies czuje się wtedy bezpieczny i szczęśliwy. Tworzyliśmy stado aż 6 zwierzątek. Kolejnym z naszego stada był Józek, którego uratowałam z dużej grupy psów przywiązanych do maszyn na wsi. Odszedł kilka miesięcy temu, bardzo go kochałam. Zdecydowałam się na kremację indywidualną. Mieszkały z nami jeszcze 3 koty. Każde z moich zwierząt było ważną częścią mojego życia, byłam z każdym z nich do końca.

Jaka jest historia Twojej obecnej podopiecznej, czyli Bunny.

Kiedy, tak jak wspomniałam, całe moje stado odeszło, zobaczyłam w ogłoszeniu właśnie Bunny. Przeczytałam, że kończy się jej czas w przechowalni gminnej. Była pieskiem bardzo łekowym. Wolontariusze mówili, że niestety zdarza jej się ze stresu załatwiać potrzeby fizjologiczne w domu. Nie zraziło mnie to, podobnie jak nasze pierwsze spotkanie, podczas którego bardzo się bała. Spędziłam z nią blisko dwie godziny w klatce. Powolutku wychylała się i uciekała. Przekonała się do mnie dopiero po pewnym czasie. Poznajemy zwierzęta i ludzi, wydarzają się w naszym życiu sytuacje, wszystko jest po coś. Pierwsze pięć dni z Bunny były bardzo ciężkie. Nawet po ogrodzie chodziłyśmy po dwa kroki. Była i jest wpatrzona we mnie, widziałam, że bardzo pragnie bliskości, ale boi się. Piątego dnia, nawet w ogrodzie zaczęła biegać. Bała się psów, obecnie ten temat również mamy super wypracowany. Sama podbiega do psiaków i chce się bawić. Radzi sobie doskonale.

Co doradzasz osobom, które nie mogą pozwolić sobie na adopcję zwierzątka do swojego domu, albo mieszkania? W jaki sposób możemy zbliżyć się do zwierząt i natury?

Zachęcam, aby w wolnym czasie pomagać w schroniskach i fundacjach. Podobnie pomagałam przez wiele lat wspólnie ze znajomymi. Cały samochód był zapakowany ludźmi, a przyczepka pożyczona od sąsiada, darami w postaci karmy, posłań i wszystkiego co psiakom i kotom może się przydać. Można także zorganizować zbiórkę, dać na zbiórkę coś, co może zostać sprzedane i przynieść środki dla wsparcia schroniska. Swoim studentom doradzam, aby udawali się na spacer do schronisk, dawali domy tymczasowe psiakom i kotom, które potrzebują na przykład komfortowych warunków po zabiegach operacyjnych. Świadomość, że pomagamy, jest dla nas jako ludzi ważna, a dla psów i kotów którym pomagamy, bezcenna. Pamiętam moment, kiedy wyszłam z moimi zwierzątkami na spacer, nieopodal mojego domu w Milanówku, bawiliśmy się wspólnie w liściach, korzystałam z zapachów i kolorów. Położyłam się w końcu w tym kolorowym jesiennym miejscu, a moje psiaki wokół mnie. Lubię jeździć także z moimi zwierzątkami do lasu, tam znajdują wyjątkowy spokój. Uwielbiam ludzi i pracę z nimi na co dzień, ale ważny jest także balans. A nigdzie nie zajdziemy tyle spokoju, co właśnie w naturze. Możemy skupić się na sobie, wsłuchując w jej głos.

Rozmawiała i fotografowała
Dorota Szulc-Wojtasik

GDY GODZIENNA TROSKA NIE WYSTARCZA
Sięgnij po specjalistyczne karmy 

DOGS PLATE™

BEST FOOD FOR BEST FRIENDS

CATS PLATE™

BEST FOOD FOR BEST FRIENDS

Karmy specjalistyczne
Dogs Plate & Cats Plate
to posiłki przygotowane
dla psów i kotów
o specjalnych potrzebach.

Dla alergików, zwierząt
wymagających wsparcia funkcji
nerek, trzustki i wątroby.



Karmy,
które smakują.



 DOGSPLATE.COM



Psy, które pomagają ludziom (cz. 2)

Psy pracujące są wykorzystywane w wielu dziedzinach życia, głównie do poszukiwań. Mogą wtedy użyć swoich nadzwyczaj wyostrzonych zmysłów, czyli węchu i słuchu na przykład do poszukiwania ludzi zaginionych pod gruzami.

Czym charakteryzują się specjalności terenowe i gruzowiskowe?

Powyżej charakteryzowałem psa ratowniczego, jako tego, który pracuje tzw. „górnym wiatrem”, czyli dochodzi do źródła zapachu osoby poszukiwanej. Wskazywałem także, że poszukiwaniami w terenie otwartym zajmuje się Policja, a podczas pracy w uszkodzonych konstrukcjach budynków PSP. Tu można wskazać właśnie na różnicę w specjalnościach ratowniczych. Najprościej – pies terenowy poszukuje osób zaginionych w akcjach organizowanych przez Policję, a gruzowiskowy przez straż pożarną. Przy poszukiwaniach osób zaginionych w terenach otwartych grupy ratownicze pracujące z psami wspierają Policję, która wykonuje szereg zadań operacyjnych, mających na celu odpowiedź na pytanie, co stało się z osobą, której zaginięcie zgłoszono. W chwili, kiedy prowadzący poszukiwania dojdzie do wniosku, że istnieje potrzeba fizycznego przeszukania terenów otwartych (np. lasy, łąki) kieruje do tego odpowiednie zespoły – piesze, w pojazdach, pilotów bezzałogowych statków powietrznych i zespoły pracujące z psami ratowniczymi. Wszystkie te osoby mają na celu fizyczne sprawdzenie, czy w zadanym obrzarze może przebywać osoba poszukiwana. Pies terenowy porusza się zatem wraz ze swoim przewodnikiem oraz dodatkową osobą – navigatorem po wskazanym do przeszukania sektorze. Taki pies

może oddalać się na znaczne odległości od przewodnika i eksplorować trudnodostępne obszary w celu odnalezienia źródła zapachu – żywego człowieka. Psy gruzowiskowe wykorzystywane są przy np. katastrofach budowlanych, w których działania ratownicze prowadzi PSP. Jest on kierowany jest przez swojego przewodnika w miejsca trudnodostępne, a także miejsca niebezpieczne dla człowieka w celu wskazania, bądź wykluczenia obecności osób żywych w strukturze gruzowiska. Mechanizm jest dokładnie taki sam, czyli dotarcie do źródła najbardziej intensywnego zapachu. Praca psa gruzowiskowego wymaga od niego bardzo dobrego poruszania się po trudnodostępnych miejscach powstałych podczas uszkodzenia konstrukcji obiektu, a także dużej samodzielności i chęci dotarcia do zapachu.

Jak dbacie o komfort życia psów?

Nasze psy przebywają z nami prawie cały czas. Nie są pozostawiane w jednostkach. Są członkami naszych rodzin. Jeżdżą z nami na ćwiczenia, szkolenia oraz na urlop. Wiadomo, że podstawą jest właściwe żywienie i ewentualna suplementacja psa. Chodzi tu np. o obciążenia stawów i całego narządu ruchu głównie psów gruzowiskowych oraz psów w wieku starszym. Kolejną sprawą jest właściwa opieka weterynaryjna, dbanie o stan zdrowia, wykonywanie badań profilaktycznych i reagowanie na niepokojące symptomy związane ze zdrowiem psa. Z racji na konieczność częstego przemieszczania się nasze psy muszą być nauczone do podróży w kłatkach zamontowanych w samochodach. Zwracamy tu szczególną uwagę na kwestię bezpieczeństwa w transporcie psa. Nasze psy muszą mieć zapewnione zajęcie w celu właściwego motywowania do pracy



**NASZ
EKSPERT**

Na pytania odpowiada st. kpt. Tomasz Kwiatkowski Naczelnik Wydziału Operacyjno-Szkoleniowego KM PSP w Wałbrzychu, Prezes OSP GPR Wałbrzych.

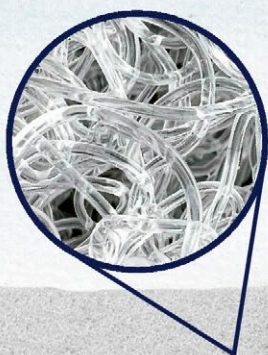
i właśnie dlatego podczas pracy z psem istotna jest konsekwencja i duże zaangażowanie. Wszystko jednak musi być odpowiednio zbalansowane i należy zapewnić psu właściwe miejsce do odpoczynku. Pies musi się wyciszyć, zregenerować po intensywnych ćwiczeniach, czy działaniach ratowniczych. Ja osobiście zarówno w domu, jak i w miejscu pełnienia służby posiadam przygotowane dla psa – Chilla miejsce do odpoczynku. W domu pies śpi w zawsze otwartej klatce na materacu ortopedycznym (jak nie ma psa w domu, to czasem śpi tam kot – Figiel). W pracy Chill odpoczywa w kącie biura na łóżku stelażowym dla psa. Podstawą zapewnienia komfortu psa jest zrozumienie i szanowanie jego potrzeb, wówczas to pies będzie odwodził się całym sobą. **Czy ciężko jest żyć z psem pracującym?** Nie jest to najłatwiejsze i wymaga sporo pracy zaangażowania i wyrzeczeń. Ale czy warto? WARTO!!!



**PARTNEREM CYKLU JEST
PETFORMED®**

PETFORMED®

**Legowiska, które
ułatwiają wstawanie**



Zniżka na 10%

CZTERYLAPY

Petformed.com/pl

Żywnienie i profilaktyka

w walce o zdrowie Twojego psa



Zdrowy i szczęśliwy pies to nasza wspólna troska. Fit4pets to karmy wysokiej jakości stworzone z myślą o psach wszystkich ras i rozmiarów. Nasze karmy są bogate w naturalne składniki odżywcze, które wspierają układ trawienny i odporność Twojego psa, dzięki czemu jest on lepiej chroniony przed pasożytami i infekcjami. Odpowiednio zbilansowana dieta to podstawa, aby Twój pies cieszył się zdrowiem każdego dnia.

Wysoka zawartość białka, zdrowych tłuszczów i niezbędnych witamin w naszych karmach dostarczają Twojemu psu energii do aktywności, a jednocześnie dbają o zdrowie skóry i sierści. **Nasze produkty są idealne** nie tylko jako podstawa codziennego żywienia, ale również jako wsparcie w budowaniu naturalnej odporności.

Profilaktyka to klucz do zdrowia – dlatego szczególnie podkreślamy znaczenie regularnych badań zwierząt, które istotnie pomagają utrzymać je w dobrej kondycji. **Aby maksymalnie zadbać o bezpieczeństwo Twojego pupila, do naszych zestawów karm dodajemy gratis testy na badanie moczu, pasożyta Giardia lamblia lub parwowirusa.**

Giardioza to choroba pasożytnicza, która najczęściej objawia się przewlekłą biegunką, a parwowiroza to niezwykle groźna, wysoce zakaźna choroba wirusowa. Szczególnie narażone są młode i nieszczepione zwierzęta. Badanie

moczu u zwierząt pozwala na zdiagnozowanie ogromnej ilości chorób. Jest ono najczęściej pierwszym krokiem diagnostycznym w przypadku jakichkolwiek dolegliwości u naszych pupili, jak również badaniem profilaktycznym, mającym na celu okresową ochronę stanu zdrowia.

Wczesne wykrycie tych chorób umożliwia szybką reakcję i skuteczne leczenie, co jest kluczowe, gdy pojawią się pierwsze objawy zakażenia. Dzięki naszym karmom, które wspierają zdrowie jelit, oraz regularnym testom, Twój pies będzie otoczony opieką i skutecznie chroniony.

Fit4Pets oferuje **kompleksowe rozwiązania**, które pomogą zadbać o bezpieczeństwo Twojego czworonoga!

Zadbaj o profilaktykę, wybierz zdrową karmę i regularnie monitoruj zdrowie swojego psa, aby cieszył się długim, aktywnym życiem.



Sprawdź tutaj
wynik testu



PRZY ZAKUPIE 12 PUSZEK
testy na badanie moczu lub test na pasożyta
Giardia lub parwowirusa **GRATIS!**



JAKIE KARMY WSPOMAGAJĄCE TRAWIENIE WYBRAĆ?

Przewód pokarmowy kota odpowiada za wszystkie procesy metaboliczne, które umożliwiają efektywne trawienie i wchłanianie składników odżywczych z pożywienia. Jego prawidłowe funkcjonowanie znacząco wpływa na stan odżywienia organizmu. Składniki pokarmowe takie jak białka, tłuszcze, węglowodany oraz składniki mineralne i witaminowe podlegają trawieniu w przewodzie pokarmowym. Stopień ich strawności jest zależny od ilości i aktywności enzymów trawiennych oraz od obecności – specyficznej dla każdego gatunku – flory bakteryjnej. Oprócz fizjologicznych mechanizmów, kontrolujących procesy trawienia i wchłaniania, istotny wpływ na ich przebieg ma skład karmy, zastosowana technologia produkcji oraz wykorzystane dodatki funkcjonalne.

Wśród chorób przewodu pokarmowego kotów najczęściej występują biegunki i zaburzenia wchłaniania. Mogą one być objawem toczącego się procesu chorobowego w przewodzie pokarmowym, wynikiem nietolerancji pokarmowej lub alergii na dany składnik karmy. Zdarza się również, że choroby te wynikają z zaburzeń budowy narządu, jakim jest przewód pokarmowy. Niezależnie od ich patogenezы, jednym z kluczowych elementów w ich leczeniu i zapobieganiu jest odpowiednio dobrana dieta i karma.

W przypadku wystąpienia objawów nietolerancji pokarmowej, zaburzeń trawienia, wymiotów lub biegunki (zarówno z jelita cienkiego, jak i grubego), ważne jest wprowadzenie diety lekkostrawnej, bogatej w białko, ale z ograniczoną ilością tłuszczu.

Konsekwencjami zaburzeń trawienia i wchłaniania składników odżywczych są: pogorszenie parametrów wzrostowych, brak łaknienia oraz zmiana profilu składników odżywczych we krwi, które prowadzą do niedożywienia organizmu. Ważna jest zatem prawidłowa diagnoza oraz szybkie znale-

zienie przyczyny nietolerancji pokarmowej i zaburzeń trawienia. W przypadku nietolerancji, zwierzę reaguje bez objawów immunologicznych na pewien specyficzny skład diety np. obecność mikroorganizmów i ich toksyn, obecność substancji dodatkowych w karmie lub w przypadku niedoboru enzymu laktazy na obecność laktozy w diecie. Najczęstszą reakcją organizmu jest biegunka, dlatego bardzo ważne jest ustalenie jej przyczyny oraz miejsca powstawania w przewodzie pokarmowym: czy pochodzi z jelita cienkiego, czy grubego. Biegunka z jelita cienkiego charakteryzuje się zwiększoną objętością, kał może być smolisty, a konsekwencją tej biegunki jest utrata masy ciała. Z kolei biegunka z jelita grubego jest mniej obfita, w kale może pojawiać się śluz, a nawet krew, co powinno być traktowane jako oznaka toczącego się stanu zapalnego. Najczęstszymi przyczynami biegunki są substancje prowadzące do nietolerancji pokarmowych, np. te dodawane do karm: syntetyczne przeciwutleniające, konserwanty, czynniki pochłaniające wilgoć, barwniki czy emulgatory. Czynniki sprzyjającymi powstawaniu biegunek są: obecność w przewodzie pokarmowym pasożytów, np. robaków jelitowych, pierwotniaków, a także różne choroby zakaźne – zarówno te wirusowe, jak i bakteryjne. Do częstych dolegliwości, upośledzających efektywne trawienie, należą: wymioty, które mogą być spowodowane przez substancje o działaniu wymiotnym (leki, toksyczne środki chemiczne), niedrożność przewodu pokarmowego (spowodowaną obecnością ciała obcego, zwężeniem lub przerostem błony śluzowej odźwiernika, nowotworami), zapalenie żołądka i jelit (choroba zapalna jelit, choroba zapalna żołądka, parwowirusa, obecność pasożytów), a także przejedzenie, choroba lokomocyjna czy zaburzenia behawioralne.

W każdym z powyższych przypadków zaleca się stosowanie specjalistycznej diety, która poprzez zmienioną konsystencję oraz zawartość łatwostrawnego białka i tłuszczu o wysokich współczynnikach strawności i wartości biologicznej, zapewni odżywienie i regenerację organizmu, przy jednoczesnym oszczędzającym wpływie na funkcje trawienne i wydzielnicze samego przewodu pokarmowego.

Diety weterynaryjne 4Vets Natural zostały opracowane zgodnie z nowoczesnymi normami i zaleceniami dotyczącymi diety oraz profilaktyki chorób przewodu pokarmowego. Są one oparte na mięsie i surowcach pochodzenia zwierzęcego, głównie indyjskich, cechujących się wysoką zawartością pełnowartościowego białka o wysokim współczynniku strawności oraz korzystnym składzie kwasów tłuszczowych. Bogactwo aminokwasów rozgałęzionych w białku indyka, efektywnie wchłania się w przewodzie pokarmowym, utrzymując wysoki stan odżywienia organizmu kota. Dodatek surowców takich jak: warzywa, owoce, nasiona babki płesznik, stabilizuje pracę przewodu pokarmowego. Beta-glukany wpływają bezpośrednio na aktyw-

ność metaboliczną enterocytów. Obecność mannooligosacharydów i fruktooligosacharydów stymuluje odpowiedź komórek układu odpornościowego, zlokalizowanych w skupiskach tkanki limfoidalnej ściany przewodu pokarmowego, wzmacniając jego odporność na czynniki środowiskowe. Drożdże, jako cenne źródło łatwostrawnych składników witaminowych i mineralnych, zwiększają ich ilość i poprawiają biodostępność w przewodzie pokarmowym kota. Ważnym dodatkiem są substancje biologicznie czynne, takie jak ziele nagietka lekarskiego i ostropest plamisty, które wykazują właściwości przeciwzapalne.

Podstawowym czynnikiem, który powinien być spełniony w celu osiągnięcia zamierzonego efektu odżywczego, jest odpowiednia smakowość karmy. Diety weterynaryjne 4Vets Natural, dzięki starannie dobranym surowcom i delikatnej metodzie produkcji, zachowują wysoką smakowość, dzięki czemu ilość pobranej karmy przez kota jest odpowiednia dla osiągnięcia zamierzonego celu dietoterapeutycznego.

VETERINARY
EXCLUSIVE



4Vets
NATURAL



Diety weterynaryjne dla psów i kotów 4Vets Natural

zostały opracowane w oparciu o nowoczesne normy i zalecenia żywieniowe dotyczące postępowania dietetycznego i profilaktyki żywieniowej wybranych, najczęściej spotykanych wśród psów, jednostek chorobowych. Precyzyjny dobór surowców wysokiej jakości oraz zastosowanie składników biologicznie czynnych o udokumentowanej naukowo aktywności biologicznej gwarantują spersonalizowane postępowanie dietetyczne w każdej z jednostek chorobowych.



POZNAJ CAŁĄ LINIĘ DIET OPRACOWANYCH PRZEZ DIETETYKÓW I LEKARZY WETERYNARI

www.4vetsnatural.com



Miłość i szacunek do czworonoga



Pet Park
krematorium dla zwierząt

Godne pożegnanie Twojego pupila

OŚRODEK KREMACYJNY DLA ZWIERZĄT



petpark.pl



530 032 032



Piaseczno k. Warszawy

Fundacja Azylu pod Psim Aniołem to organizacja z wieloletnią tradycją. Pomaga wielowymiarowo, zarówno dając schronienie bezdomnym zwierzętom, jak i promując adopcję oraz zwiększając świadomość społeczną na temat bezdomności psów i kotów.

Jaka jest misja Fundacji Azylu pod Psim Aniołem?

Przede wszystkim dążymy do zapewnienia bezpieczeństwa i opieki dla zwierząt, które znalazły się w trudnych sytuacjach życiowych. Wierzymy, że każdy pies, każdy kot i każde inne zwierzę zasługuje na miłość i godne życie, niezależnie od swojej przeszłości. Naszym celem jest nie tylko ratowanie zwierząt, ale także ich leczenie, rehabilitacja i przygotowanie do adopcji. Staramy się edukować społeczeństwo na temat odpowiedzialności za zwierzęta, promując ideę adopcji jako najlepszą drogę do pomocy. Organizujemy różnorodne akcje, które mają na celu zwiększenie świadomości na temat bezdomności zwierząt oraz promowanie poszanowania dla ich życia. Jesteśmy przekonani, że poprzez naszą działalność, możemy zmieniać nie tylko losy zwierząt, ale także postawy ludzi wobec nich. Nasza fundacja stara się być miejscem, gdzie każde zwierzę znajdzie zrozumienie, miłość i szansę na nowe życie. Zespół naszej fundacji to ludzie pełni pasji i zaangażowania, którzy każdego dnia walczą o dobro naszych podopiecznych. Chcemy, aby nasze działania przyczyniły się do zmniejszenia liczby bezdomnych zwierząt w Polsce i stworzenia społeczeństwa, które będzie odpowiedzialnie dbać o swoich czworonożnych przyjaciół. Nasza misja jest wpisana w serca wszystkich, którzy z nami współpracują, a każde uratowane zwierzę to dla nas ogromny sukces.

Dlaczego warto przygarnąć starszaka?

Przygarniając starszego psa lub kota, otwieramy drzwi do niezwykłej przyjaźni, która może być jednym z najpiękniejszych doświadczeń w naszym życiu. Starszaki, które czekają na adopcję, mają do zaoferowania tak wiele! Ich miłość jest głęboka, a wdzięczność za znalezienie nowego, kochającego domu, jest nie do opisanania. Co więcej, starsze czworonogi mają już ukształtowane nawyki, co oznacza, że mogą być mniej wymagające niż szczeniaki. To idealni towarzysze dla tych, którzy pragną spędzić czas w spokoju i harmonii, bez zgiełku typowego dla młodszych psów. Starszaki często są bardziej spokojne i cierpliwe, co czyni je idealnymi towarzyszami dla osób starszych lub rodzin. Dzięki ich doświadczeniu w życiu, potrafią dostosować się do różnych warunków i wspaniale odnajdują się w nowych sytuacjach. Adopcja takiego psa czy kota to nie tylko akt miłości, ale także szansa na danie mu drugiego życia, pełnego radości i ciepła. Każdy z naszych

NASZ
EKSPERT



Na pytania odpowiada Mariusz Tauber
członek zarządu Fundacji Azylu pod Psim Aniołem.

podopiecznych zasługuje na dom, w którym będą otoczeni miłością do końca swoich dni. Warto pamiętać, że przygarniając starszaka, nie tylko zmieniamy jego życie, ale także nasze. To relacja, która przynosi radość, spełnienie i mnóstwo pozytywnych emocji. Każdy dzień z takim zwierzęciem to nowe wspomnienia, które zostaną z nami na zawsze. Wierzymy, że każdy starszerek ma w sobie niezliczoną ilość miłości do ofiarowania, tylko czeka na kogoś, kto mu w to uwierzy.

W fundacji opiekujecie się do końca zwierzętami, które nie znalazły domów, żegnacie je z ogromną czułością i miłością.

W naszej fundacji traktujemy każde zwierzę jak członka naszej fundacyjnej rodziny, a to oznacza, że zapewniamy im opiekę i wsparcie do końca ich dni. Kiedy decydujemy się na przyjęcie podopiecznego, zobowiązujemy się do zapewnienia mu miłości, bezpieczeństwa i wszelkiej pomocy, jakiej potrzebuje. To dla nas ogromny zaszczyt, ale także odpowiedzialność, którą nosimy w sercu. Gdy zwierzęta, które nie znalazły domów, zbliżają się do końca swojego życia, robimy wszystko, aby ich ostatnie chwile były pełne czułości i spokoju. Tworzymy dla nich przytulne miejsca, gdzie mogą poczuć się kochane i bezpieczne. Żegnanie naszych podopiecznych to dla nas niezwykle emocjonalny moment, pełen łez, ale i wdzięczności za to, że mogliśmy być częścią ich życia. Każde pożegnanie odbywa się z ogromną empatią i szacunkiem, ponieważ wiemy, jak wiele dla nas znaczyły. W tych trudnych chwilach otaczamy je miłością, aby nie czuły się samotne. Nasza fundacja nie jest tylko miejscem schronienia, ale także przestrzenią, gdzie każde zwierzę ma prawo do godnego pożegnania. W chwilach smutku i żalu, wspólnie wspieramy się nawzajem, a pamięć o naszych podopiecznych trwa w sercach nas wszystkich. Wierzimy, że miłość, którą im dajemy, pozostaje z nimi na zawsze, a ich historie są częścią naszej misji, a my jesteśmy, aby zapewnić im to, co najlepsze do samego końca.

KOMPLEKSOWA OCHRONA

przed pasożytami dla Twojego pupila!



krople na pchły,
kleszcze i wszoły



krople na pchły,
kleszcze i wszy



tabletki odrobaczające
dla psów

NAZWA PRODUKTU LECZNICZEGO WETERYNARYJNEGO: Fiprex M, 150 mg/2 ml, roztwór do nakrapiania dla psów. **SUBSTANCJA CZYNNIA:** Jedna tubka 2 ml zawiera: Fipronil 150 mg. **POSTAĆ FARMACEUTYCZNA:** Roztwór do nakrapiania. Roztwór o barwie od jasnożółtej do jasnobrazowej. **WSKAZANIA LECZNICZE:** Zwalczanie inwazji pcheł (*Ctenocephalides* spp.), kleszczy (*Ixodes* spp.) i wszy (*Linognathus* spp.) u psów. Działanie zabezpieczające przed ponowną inwazją pcheł utrzymuje się przez okres 8 tygodni, a przed ponowną inwazją kleszczy przez okres 4 tygodni. Fiprex można stosować jako leczenie wspomagające alergicznego pchlego zapalenia skóry (APZS), po uprzednim postawieniu diagnozy przez lekarza weterynarii. Lublin. ChPL: 29.08.2023 r.

NAZWA PRODUKTU LECZNICZEGO WETERYNARYJNEGO: Fiprex DUO 50 mg + 60 mg roztwór do nakrapiania dla kotów i frotek. **SUBSTANCJA CZYNNIA:** Każda 0,5 ml pipetka zawiera: substancje czynne: Fipronil 50,00 mg, (S)-Metopren 60,00 mg. **POSTAĆ FARMACEUTYCZNA:** Roztwór do nakrapiania. Klarowny zielonkawo-żółty roztwór. **WSKAZANIA:** U kotów: Do zwalczania inwazji wyłącznie pcheł lub w inwazjach mieszanych z kleszczami i (lub) wszołami. Eliminacja pcheł (*Ctenocephalides* spp.). Działanie owadobójcze przeciwko nowym inwazjom dorosłych pcheł utrzymuje się przez 4 tygodnie. Produkt zapobiega rozmnażaniu się pcheł przez hamowanie rozwoju ich jaj (działanie jajobójcze) oraz larw i poczwerek (działanie larwobójcze) pochodzących z jaj złożonych przez dorosłe pchły. Działanie to utrzymuje się przez okres 6 tygodni po zabiegu. Eliminacja kleszczy (*Ixodes ricinus*, *Dermacentor variabilis*, *Rhipicephalus sanguineus*). Działanie rozczobójcze produktu utrzymuje się do 2 tygodni po podaniu (jak wykazały dane doświadczalne). Eliminacja wszołoi (*Felicola subrostratus*). Produkt może być wykorzystywany w ramach usuwania objawów klinicznych alergicznego pchlego zapalenia skóry (APZS), o ile zostało ono wcześniej rozpoznane przez lekarza weterynarii. U frotek: Do zwalczania inwazji wyłącznie pcheł lub w inwazjach mieszanych z kleszczami. Eliminacja pcheł (*Ctenocephalides* spp.). Działanie owadobójcze przeciwko nowym inwazjom dorosłych pcheł utrzymuje się przez 4 tygodnie. Produkt zapobiega rozmnażaniu się pcheł przez hamowanie rozwoju ich jaj (działanie jajobójcze) oraz larw i poczwerek (działanie larwobójcze) pochodzących z jaj złożonych przez dorosłe pchły. Eliminacja kleszczy (*Ixodes ricinus*). Działanie rozczobójcze produktu utrzymuje się przez 4 tygodnie po podaniu (jak wykazały dane doświadczalne). ChPL: 08.01.2022 r.

NAZWA PRODUKTU LECZNICZEGO WETERYNARYJNEGO: InPar 50/144/200 mg tabletki dla psów. **SUBSTANCJA CZYNNIA:** Jedna tabletki zawiera substancje czynne: Prazykwantel 50 mg, Embonian pyrantelu 144 mg, Fenbendazol 200 mg. **POSTAĆ FARMACEUTYCZNA:** Żółta lub żółtoszara, okrągła tabletki z linią podziału. **WSKAZANIA:** Leczenie u psów mieszanych inwazji dorosłych postaci nicieni i tasiemców następujących gatunków: Glisty: *Toxocara canis*, *Toxascaris leonina* (postacie dorosłe i niedojrzałe); Tęgorójce: *Ancylostoma caninum*, *Uncinaria stenocephala* (postacie dorosłe); Włosogłówki: *Trichuris vulpis* (postacie dorosłe); Tasiemce: *Dipylidium caninum*, *Toenia hydatigena*, *Toenia pisiformis* (postacie dorosłe i niedojrzałe). ChPL: 30.08.2023 r.

PODMIOT ODPOWIEDZIALNY: P.W. VET-AGRO Sp. z o.o. ul. Gliniana 32, 20-616 Lublin.

Przed użyciem zapoznaj się z treścią ulotki dołączonej do opakowania.

FFDIN.PR.08.2024.374



POLSKI PRODUCENT LEKÓW WETERYNARYJNYCH
Przedsiębiorstwo Wielobranżowe Vet-Agro sp. z o.o. ul. Gliniana 32, 20-616 Lublin



CZAS NA TRENING!

Rolą dobrej jakości przysmaków do treningu jest nie tylko pomoc w tworzeniu relacji z psem w czasie takich aktywności jak spacery i treningi, ale także dostarczanie składników biologicznie czynnych, które pomagają wspierać wybrane funkcje. Dlatego też warto skorzystać z takich przekąsek, które oprócz źródła składników odżywczych oraz wygody i bezpieczeństwa stosowania realnie wpływają na funkcje stawów, skóry, wygląd sierści czy wspierają odporność.

Wypróbuj suszone przysmaki treningowe Dolina Noteci Training Treats.

